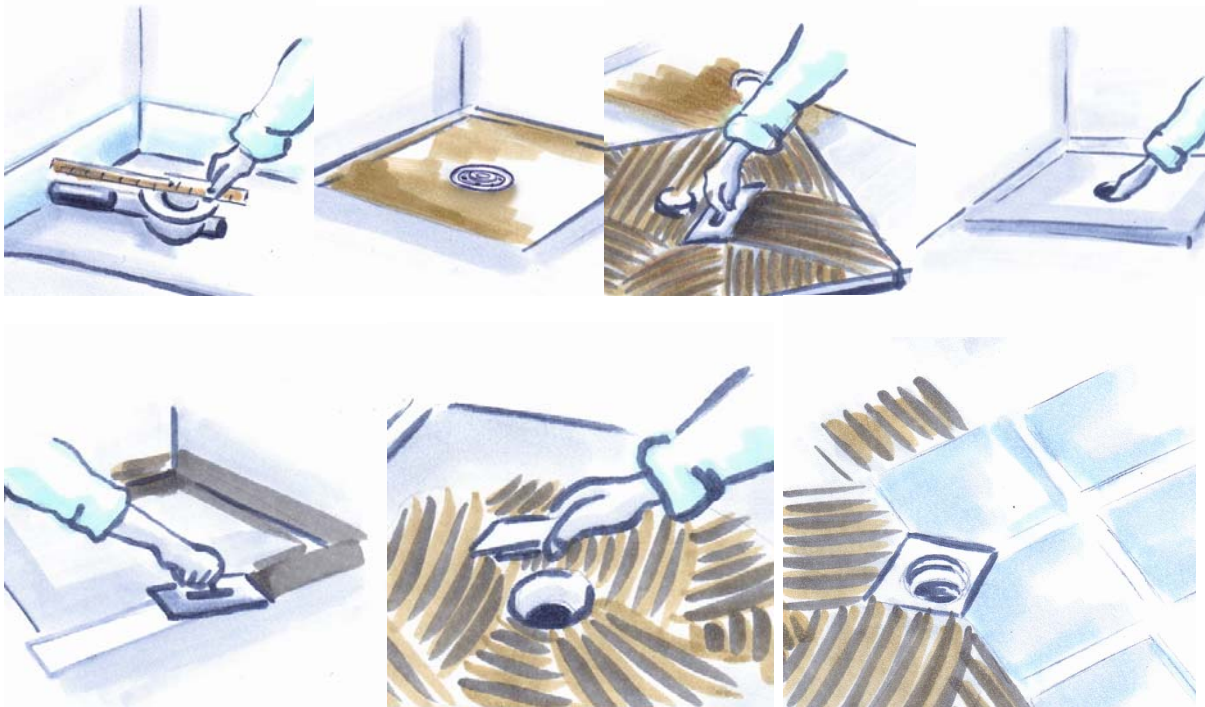


SET - TIFA SPRCHOVÁ VANIČKA

Zakoupením tohoto produktu jste se právě stali specialisty na montáž sprchových vaniček a provádění bezešvých hydroizolací sprchových koutů !

Pomocí této sady provedete na zcela profesionální úrovni montáž **TIFA Sprchové vaničky** a bezešvou hydroizolaci Vašeho sprchového koutu během velmi krátké doby a obejdete se bez speciálního nářadí, plynového hořáku a zkušeností s navařováním bitumenových pásů. Navíc na jednosložkovou hydroizolaci POLYSAN můžete přímo lepit dlažby nebo obklady speciálním flex.lepidlem POLYSAN.



1. Po otevření sady vyjměte všechny její komponenty z průhledného plastového vědra a z papírového kartonu vyjmeme TIFA Sprchovou vaničku. Provedte montáž sifonu dle přiloženého technického listu a optimálně ho osadte na předpokládaný střed sprchové desky. Propojte sifon s odpadem, zajistěte dostatečný spád.
2. Po zajištění sifonu vyrovnejte betonové lože pro osazení TIFA Sprchové vaničky. Na její spodní stranu naneste pomocí zubové stěrky flexibilní lepidlo, usadte jí a zatíže. Pomocí přiloženého plastového adaptéru dokončete montáž sifonu.
3. Odměřte si a ustříhnete těsnící pás POLYSAN - TAPEX, který se používá pro pružné utěsnění mezi sprchovou deskou a betonovou podlahou, sprchovou deskou a stěnou a mezi stěny. Nezapomeňte na to, že v rohu sprchového koutu použijeme pružný roh. Přesah napojení těsnících pásů by mělo být alespoň 5 cm. Napojení těsnících pásů provedeme jejich slepením pomocí jednosložkové IZOLACE POLYSAN.
4. IZOLACI POLYSAN natřeme s dostatečným přesahem v místech, kde bude nalepen těsnící pás. Do „živého“ nátěru vtiskneme těsnící pás. Dbejte na jeho perfektní přilnutí. V případě odlepení se v rohu udělá rádius, který může být zdrojem problémů při dláždění a obkládání! Po nalepení pásů proveďte první nátěr podlahy a stěn celého prostoru sprchového koutu.
5. Po vyzrání první vrstvy nátěru (při pokojové teplotě a běžné vlhkosti vzduchu cca 24 hodin) proveďte druhý nátěr IZOLACE POLYSAN nejlépe křížem přes první nátěr. Při práci s IZOLACÍ POLYSAN se řiďte návodem k použití na zadní straně plastového vědra.
6. Lepení obkladů a dlažeb je možno přímo na vyzrálou jednosložkovou IZOLACI POLYSAN speciálním flexibilním lepidlem POLYSAN na dlažby a obklady určenými pro vlhké prostředí (zařazeno do skupiny C2TE), nebo jiným dostupným splňujícím výše uvedené parametry.
7. Pro zaspárování obkladů a dlažeb lze použít dostupné spárovací hmoty pro vlhké prostředí.

SET - TIFA SPRCHOVÁ VANIČKA

1. Charakteristika výrobku

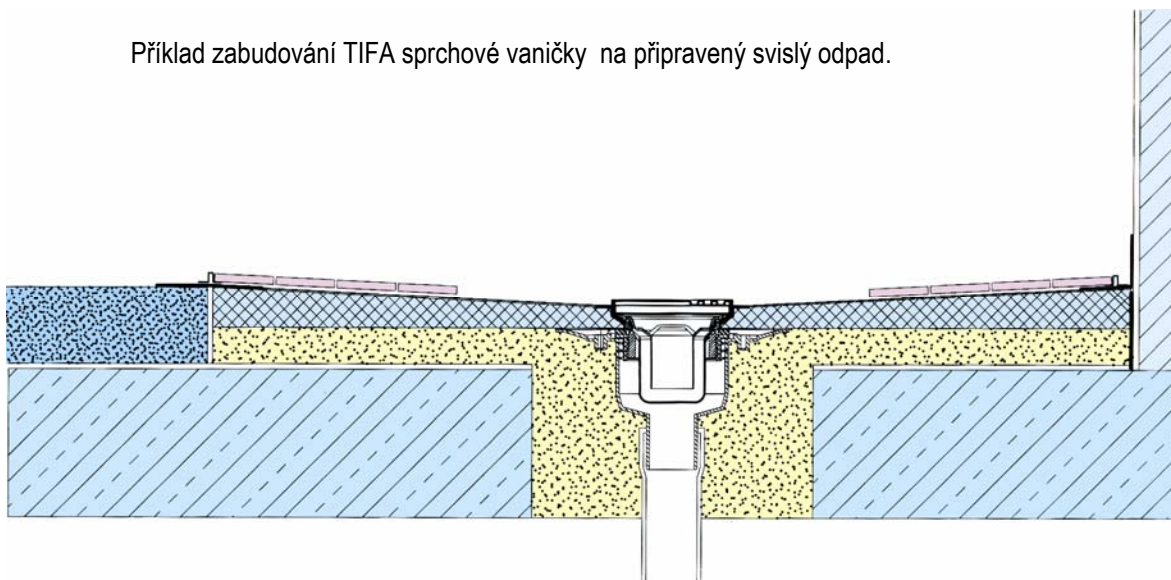
Prefabrikovaná vyspádaná podlahová deska do sprchového koutu pro pohodlnou montáž a bezbariérový přístup. Je dodávána včetně systémové podlahové vpusti s nastavitelným směrem odtoku od vodorovného do svislého směru, vyjímatelnou sifonovou vložkou, s podkladním rámem pod dlažbu 145 x 145mm výšky 9mm, rámečkem 121 x 121mm z masivní nerezové oceli.

- nahrazuje sprchovou vaničku – umožňuje pohodlný bezbariérový přístup
- perfektní tepelná izolace – nestudí do nohou
- tvar je možné upravit podle potřeby běžnou přímočarou pilkou
- je již z výroby opatřena maltovým potěrem s výztuží a vodotěsným prostupem pro sifon
- nášlapnou vrstvu je možné zhotovit jak z keramických nebo skleněných materiálů, tak z nejrůznějších nestandardních vhodných materiálů
- optimální spád je přesně daný již z výroby
- snadná instalace – možnost osazení na podkladní beton i nosný rošt
- elegantní design výsledného sprchového koutu

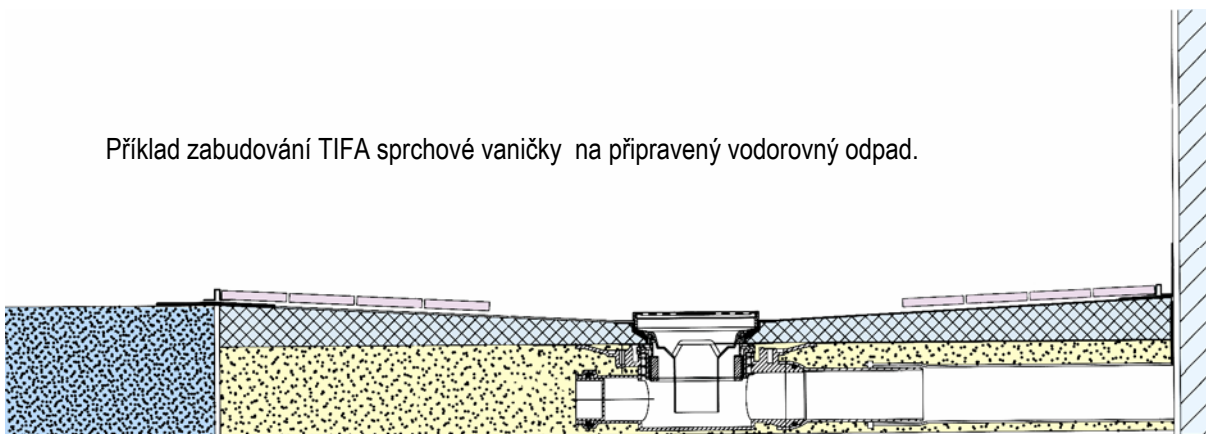
2. Použití

Výstavba i rekonstrukce koupelen, bazénových sprch, saun apod.

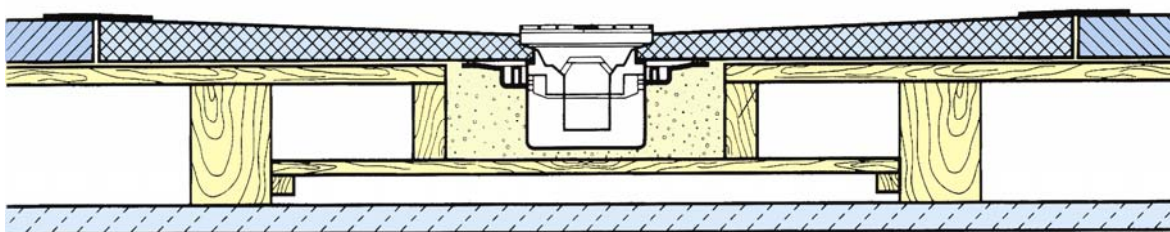
Příklad zabudování TIFA sprchové vaničky na připravený svislý odpad.



Příklad zabudování TIFA sprchové vaničky na připravený vodorovný odpad.

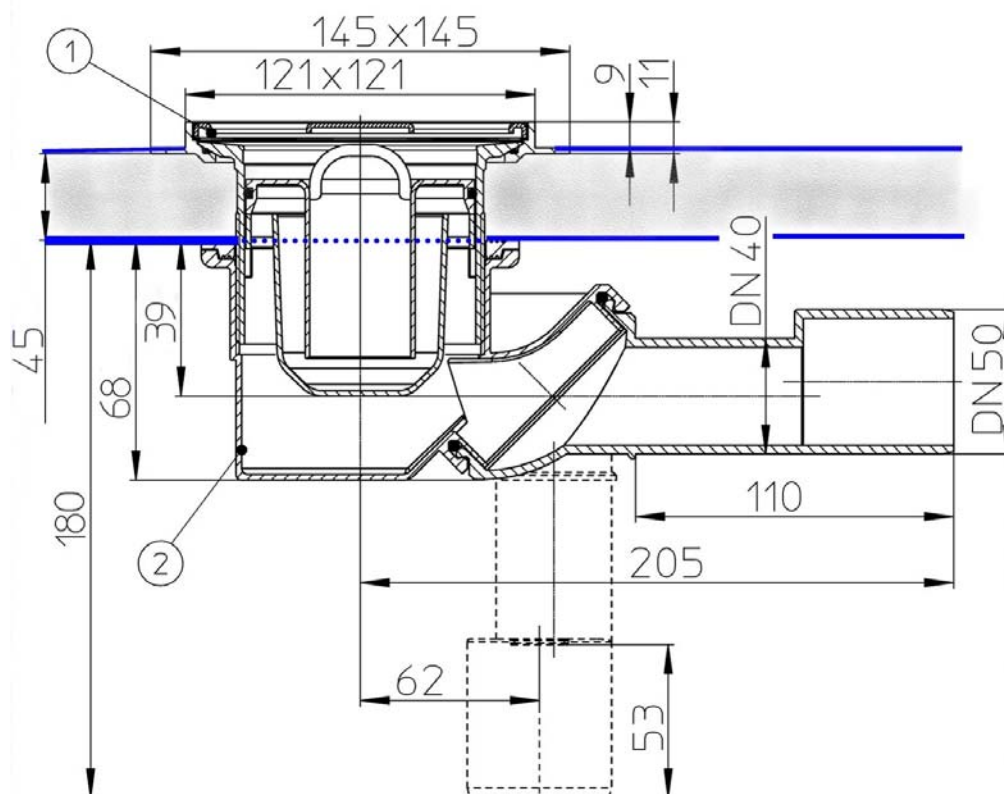


Příklad zabudování TIFA sprchové vaničky na nosný rošt.



Rozměr vaničky 900 x 900 mm, síla 50 mm nebo 1200 x 1200 mm, síla 50 mm. Rozměr vaničky je možné jednoduchým seříznutím zkracovat.

Pro snadnou instalaci celého kompletu a optimální usazení přikládáme řez středu sprchové desky včetně podlahové vpusti



IZOLACE POLYSAN

Jednosložková hydroizolační hmota, určená především pod obklady a dlažby v interiérech.

1. Charakteristika výrobku

Směs plniv dispergovaných ve vodné akrylátové disperzi s přísadou aditiv, neobsahuje těžké kovy !

je namíchána v ideální konzistenci a připravena k okamžitému použití
je snadno zpracovatelná
má výbornou přilnavost k většině porézních stavebních materiálů
(sádkarton, dřevotříska, apod.)
vysoce pružná
hygienicky nezávadná

2. Použití

Pružná hydroizolační hmota POLYSAN je určena jako izolace proti stékající vodě, na překrytí trhlin v podkladech stavebních materiálů. Lze ji použít jako pružnou membránu pod keramické obklady a dlažby, které lze lepit flexibilními lepidly, není vhodná pro použití v exteriéru. Nehodí se pro těžší provozní zatížení, pro izolaci ploch trvale vystavených vlhkosti nebo umístěných pod vodou, do chemicky agresivního prostředí a překrytí aktivních trhlin a dilatačních spár. Nelze ji použít jako finální vrstvu odolávající otěru a UV záření. Nelze ji také použít pro nanášení na trvale vlhké podklady a na podklady, které mohou uvolňovat oleje nebo plastifikátory.

3. Pokyny pro zpracování

Příprava podkladu: Podklad musí být suchý. Z povrchu podkladu musí být odstraněn veškerý nesoudržný, uvolněný, zvětralý či jinak viditelně poškozený materiál a povrch nesmí být potřísněn látkami negativně ovlivňujícími soudržnost s podkladem (tuky, oleje apod.). Podklad nesmí být zejména zaprášen.

Aplikace: Savé podklady penetrujeme naředěnou JEDNOSLOŽKOVOU IZOLACÍ POLYSAN v poměru 1:1 vodou. Po zaschnutí provádíme v dalším technologickém kroku první nátěr v celé ploše. Do této první souvislé vrstvy se také v exponovaných místech (rohy, prostupy, styk vodorovných a svislých ploch) vkládají prvky TĚSNÍCÍHO SYSTÉMU (TĚSNICÍ PÁSY, ROHY, PROSTUPY) podle technologického postupu příslušného k těmto prvkům. **Dbejte na dokonalé proschnutí první vrstvy !** Teprve potom (cca 24 hod) při normálních klimatických podmínkách je možné provést druhý nátěr – nejlépe křížem na nátěr první. Konečná úprava pod obklady a dlažby by měla dosahovat tloušťky cca 1 mm. Po dokonalém vyschnutí cca za 24 hod. je možné pokládat dlažbu nebo obklad. Minimální teplota vzduchu i podkladu pro nanášení je + 5°C, maximální +25°C .U silně savých materiálů jako je např. porobeton, sádkarton, apod. je penetrace nezbytná !

Příprava materiálu: je již namíchána do optimální hustoty. Neředit ! Materiál je vhodné nanášet štětcem nebo válečkem. Použitá nářadí omyjte po práci vlažnou vodou.

4. Vydátnost

0,8 – 1 kg/m²

Spotřeba je uvedena pro dvě vrstvy nátěru.

5. Balení a skladování

do PP vědra o hmotnosti 4 kg . Výrobek se skladuje v původních obalech při teplotách +5°C až +30°C. Záruční doba je 24 měsíců ode dne výroby v neotevřeném obalu. Výrobek je třeba chránit před zmrznutím, při kterém dochází k nevratnému znehodnocení.

6. Ochrana zdraví při práci

Práce s materiálem **IZOLACE POLYSAN** nevyžaduje žádná hygienická opatření. Při náhodném požití vypláchnout ústa a vypít asi 0,5 l vody. Vyhledat lékařskou pomoc. Při zasažení očí vymývat rozevřené oči tekoucí vodou a vyhledat lékařskou pomoc.

Výrobce neručí za jakékoliv škody způsobené nevhodným použitím, nesprávnou aplikací nebo nedodržením technologického postupu.

FLEX.LEPIDLO POLYSAN

Lepicí malta na dlažby a obklady pro venkovní i vnitřní použití.

1. Charakteristika výrobku

Flex.lepidlo POLYSAN je lepicí malta na bázi cementu s přidavkem plastizujících přísad, vhodná pro techniku pokládání dlažeb a obkladů do tenkého lože, lepení **TIFA PANELŮ** a lepení a uložení **TIFA Sprchové vaničky**.

vhodná pro venkovní i vnitřní použití

vyrovná nerovnosti v podkladu až do 10 mm

má vysokou přilnavost a pružnost díky vysokému obsahu redispergovatelných polymerů

má výbornou přídržnost k betonu, zdivu, cementovým a vápenocementovým maltám, sádkkartonu, **TIFA PANELŮ POLYSAN**

je trvale odolná vůči vodě a odolává mrazu což ji předurčuje pro vysoce namáhané a exponované plochy (terasy, lodžie, podlahové vytápění)

je obzvláště vhodná k lepení na jednosložkovou hydroizolační hmotu **IZOLACE POLYSAN**

splňuje požadavky EN 12004 pro zařazení do skupiny C2TE

2. Použití

je jednosložková suchá lepicí maltová směs určená zejména pro lepení obkladů a dlažeb na podklady z betonu, zdiva, cementových a vápenocementových malt, sádkkartonu. Doporučujeme ji též pro lepení na hydroizolační stěrky

3. Pokyny pro zpracování

Podklad: Z podkladu musí být odstraněn veškerý nesoudržný, uvolněný, zvětralý či jinak viditelně poškozený materiál. Před nanášením je vhodné odsekat všechny hrubé nerovnosti a nálitky. V případě, že podkladem je stará dlažba, je nezbytné ji před pokládkou upravit penetrací.

Příprava malty: Malta se k použití připravuje pouze smísením s vodou. 5 kg pytel je třeba rozmíchat v 0,7 l vody pomaloběžným míchadlem. Po dokonalém rozmíchání necháme maltu 10 minut odstát a potom ještě jednou krátce promícháme.

Doba zpracovatelnosti výrobku po namíchání je při 20°C 6-8 hodin. Doba zpracování po nanesení je cca 30 min. Tato doba se však může zkrátit při velmi savém podkladu, nižší vlhkosti vzduchu, nebo venkovním použití. Odsátí záměsové vody podkladem můžeme zabránit penetrací

Teplota podkladu ani okolní atmosféry nesmí být nižší než + 5°C a vyšší než + 30°C.

Nanášení malty je možné provádět v případě lepení hřebenovou stěrkou, při stěrkování nerezovým hladítkem. Síla vrstvy nesmí přesáhnout 10 mm. Lepený materiál je možné manipulovat cca 20 min po pokládce. Spárování není možné provádět dříve než po 24 hodinách (při teplotách pod + 10°C se tato doba výrazně prodlužuje). Plné zatížení je možné po 28 dnech. Po celou dobu zpracování a zrání nesmí teplota malty klesnout pod +5°C. Případná znečištění kovových lišt a kovových prvků je nutné ihned očistit, jinak na nich zůstanou trvalé skvrny.

4. Vydatnost

Vydatnost (měrná spotřeba) suché malty činí při tloušťce vrstvy 1 mm: 1,6 kg/m²

Spotřeba při použití zubové stěrky:

4x4 mm: 1,5 až 2 kg/m²

6x6 mm: 2,5 až 3 kg/m²

10x10 mm: 3,5 až 4 kg/m²

5. Balení a skladování

Výrobek je balen do PE pytlů po 5 kg a musí být při dopravě a skladování účinně chráněn před vlhkostí. Doba skladovatelnosti v neporušených PE obalech činí 24 měsíců.

6. Ochrana zdraví při práci

Práce s lepicí maltou **FLEX.LEPIDLO POLYSAN** nejsou vyžadována žádná mimořádná hygienická opatření. Výrobek obsahuje alkalické složky, a je tudíž nutno zabránit zejména kontaminaci očí a sliznic. Při práci je proto nutno dodržovat BOZ platné pro práce s cementovými popř. vápennými maltami.

Údaje otištěné v tomto technickém listu vycházejí ze znalostí a dostupných informací v době vydání. Tento technický list pozbývá platnosti vydáním nového aktualizovaného technického listu. V případě potřeby a jakýchkoli pochybností či nejasností kontaktujte výrobce.